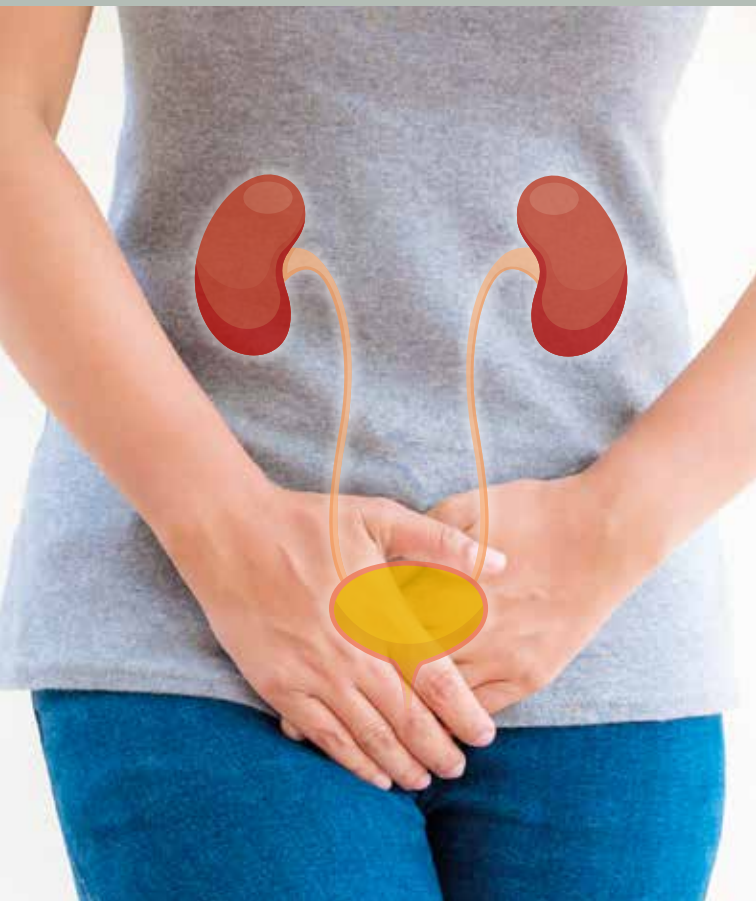


# L'INCONTINENZA URINARIA FEMMINILE

Dalla diagnosi al trattamento



Ospedale San Carlo di Nancy  
Roma



**GVM**  
CARE & RESEARCH

## I CHE COS'È

L'incontinenza urinaria femminile è caratterizzata dalla perdita **involontaria di urina e colpisce più frequentemente il sesso femminile: in Italia ne soffrono circa 2 milioni di donne.**

La chiamano “malattia silenziosa” perché molte donne non ne parlano, per vergogna o imbarazzo o, al contrario, la considerano una condizione “fisiologica” soprattutto dopo una certa età, e pertanto non suscettibile di terapia. La conseguenza di questo atteggiamento è un peggioramento della qualità di vita ed un disagio sociale ma anche economico, legato all'acquisto degli assorbenti ed al trattamento delle infezioni urinarie e vaginali che spesso si associano all'incontinenza.

## I QUALI SONO LE TIPOLOGIE

Le più frequenti sono:

- **INCONTINENZA DA SFORZO:** è causata da un indebolimento dello sfintere dell'uretra ed è più frequente nelle **donne giovani**, dopo un parto vaginale, e nelle **donne in menopausa**, per la carenza di estrogeni che rende i tessuti più fragili. Può verificarsi anche solo con un minimo sforzo fisico come può essere una risata o un colpo di tosse.
- **INCONTINENZA DA URGENZA:** si verifica quando il bisogno di urinare è tanto urgente da **non riuscire a trattenersi e ad arrivare in bagno**. È più frequente nelle **persone anziane**, per l'indebolimento delle fibre nervose che regolano la funzionalità della vescica, ma può anche essere **secondaria a malattie neurologiche** come il morbo di Parkinson, la sclerosi multipla o il diabete scompensato.
- **INCONTINENZA MISTA:** si manifesta con la coesistenza di sintomi da sforzo e da urgenza.

## I COME SI DIAGNOSTICA

Il primo passo è una **visita uroginecologica** che permette di valutare l'eventuale presenza di un prolasso genitale, cioè un abbassamento degli organi pelvici (vescica, utero e retto).

Dovranno poi essere effettuati esami strumentali quali:



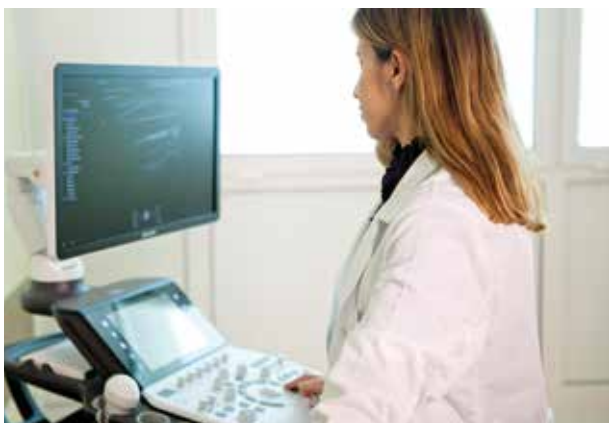
**esame urine ed urinocoltura con antibiogramma:** per evidenziare la presenza di un'eventuale infezione urinaria (frequente causa di "incontinenza transitoria" e che si risolve con la sola terapia antibiotica)



**l'ecografia renale e pelvica,** per escludere la presenza di patologie che possano interferire con la corretta funzionalità del basso tratto urinario.



L'esame cardine è l'**esame urodinamico:** è un esame strumentale che studia la funzione del basso tratto urinario consentendo così una corretta diagnosi sul tipo di incontinenza.



## I COME SI CURA

È utile seguire uno stile di vita adeguato: controllare il peso, effettuare un'opportuna e costante attività fisica, eliminare fumo ed alcool, limitare caffeina, sostanze diuretiche e bevande gassate. Può essere necessario effettuare un ciclo di **terapia riabilitativa**, che è una sorta di ginnastica che ha come obiettivo quello di rinforzare la muscolatura del **pavimento pelvico**, cioè i muscoli che sostengono gli organi pelvici e compongono lo sfintere dell'uretra.



Nel caso in cui queste misure non fossero sufficienti a curare l'incontinenza, il successivo trattamento varierà a seconda del tipo di incontinenza.

In caso di **incontinenza urinaria da sforzo** si può proporre un **intervento chirurgico mini-invasivo**, che ha come obiettivo quello di rinforzare lo sfintere dell'uretra utilizzando delle "sling", piccoli impianti protesici di materiale plastico.

In caso di **incontinenza urinaria da urgenza** il trattamento è, prima di tutto, di tipo farmacologico.

In caso di fallimento della terapia farmacologica è possibile intervenire con la **neuromodulazione**, una sorta di "pace-maker" vescicale che ha come scopo quello di agire sui nervi che regolano la funzionalità della vescica, correggendone la disfunzione.



## **Ambulatorio di Nutrizione Clinica e Dietologia**

**Per informazioni e prenotazioni:**

---

### **CENTRO UNICO PRENOTAZIONI (CUP)**

**Orari:** dal lunedì al venerdì  
dalle 8.00 alle 20.00  
sabato dalle 8.00 alle 13.00

Tel. **06.39976496**

### **PAGANTI E SANITÀ INTEGRATIVA:**

ambulatorio Tel. **06.39976496**

ricovero Tel. **06.39976267**

### **Dipartimento per la salute della donna**



**Dott. Cristiano Rossitto**

Responsabile U.O. Ginecologia



**Dott.ssa Franca Natale**

Dirigente Medico U.O. Ginecologia



**Dott. Albert Mako**

Dirigente Medico U.O. Ginecologia



**Dott. Roberto Lo Voi**

Dirigente Medico U.O. Ginecologia

[www.ospedalesancarlodinancy.it](http://www.ospedalesancarlodinancy.it)

**Ospedale San Carlo di Nancy** fa parte di GVM Care & Research, Gruppo Ospedaliero italiano attivo in sanità, ricerca e benessere termale. Una rete di strutture avanzate, capillari sul territorio, contraddistinte da elevati standard di qualità e tecnologia.

L'Ospedale è accreditato con il Servizio Sanitario Nazionale ed è convenzionato con Fondi Sanitari Integrativi, Enti, Casse Mutua e Assicurazioni Sanitarie.

## DOVE SIAMO



**Ospedale San Carlo Di Nancy**  
Via Aurelia, 275, 00165 Roma  
Tel. 06.39976111



Informazioni contenute nella carta dei servizi  
Direttore Sanitario Dottor Giuseppe Massaria  
Aut. San. DCA numero 194/2016 del 31/05/2016

[www.gvmnet.it](http://www.gvmnet.it)



SCN-60-01.22-S-IT