



Per informazioni e prenotazioni:

CENTRO UNICO PRENOTAZIONI (CUP)

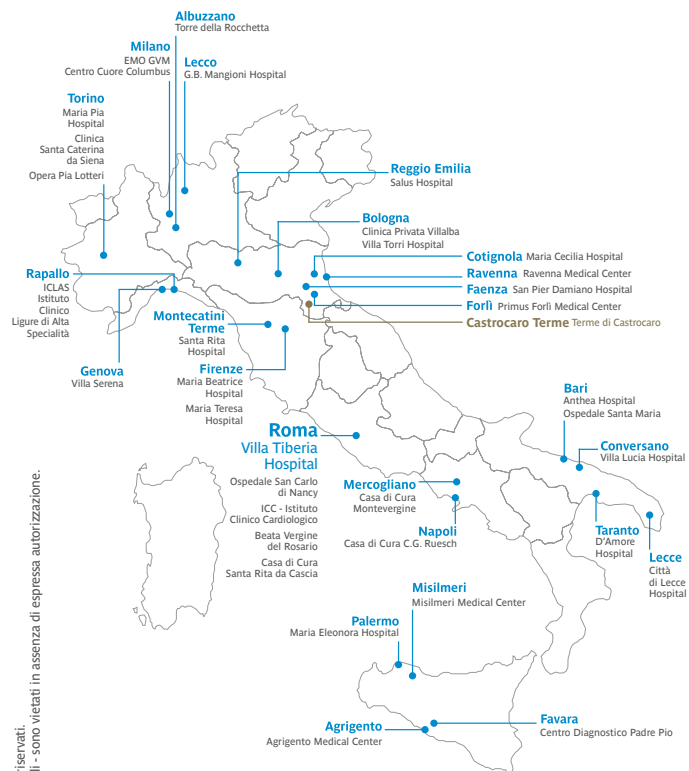
Orari: dal lunedì al venerdì
dalle 7.30 alle 19.00
sabato e domenica
dalle 8.00 alle 13.00

Tel. **06.82098040**

Villa Tiberia Hospital fa parte di GVM Care & Research, Gruppo Italiano che si compone di oltre 40 Ospedali e Poliambulatori in Italia e in Europa. Una rete di strutture avanzate, capillari sul territorio, contraddistinte da elevati standard di qualità e tecnologia.

La struttura è accreditata con il Servizio Sanitario Nazionale e convenzionata con fondi sanitari integrativi, assicurazioni sanitarie, enti e casse mutue.

STRUTTURE SANITARIE GVM IN ITALIA



VILLA TIBERIA HOSPITAL
via Emilio Praga, 26 - 39/41
00137 Roma
Tel. 06.82098040



www.gvmnet.it



Informazioni contenute nella carta dei servizi
Direttore Sanitario Dottor Vittorio Chignoli
Aut. San. 000374 del 29/08/2017

VTI-15-09.18-S-IT

PATOLOGIE DELLA COLONNA VERTEBRALE
Come si interviene
con la chirurgia mininvasiva



LA CHIRURGIA MININVASIVA

Per molti anni la chirurgia vertebrale è stata associata all'idea di interventi molto complessi e invasivi.

Oggi si può intervenire sulla maggior parte delle patologie della colonna vertebrale grazie a tecniche di chirurgia mininvasiva che permettono di



Villa Tiberia Hospital
Roma



I LE PATOLOGIE TRATTATE

Con gli interventi di chirurgia mininvasiva è possibile trattare:

- patologie degenerative della colonna come ernia del disco e stenosi del canale
- fratture vertebrali (da osteoporosi, traumi o tumori)
- instabilità vertebrale
- tumori vertebrali

I VANTAGGI DELLE TECNICHE MINIVASIVE

La possibilità d'intervenire con metodiche mininvasive offre diversi vantaggi:

- Incisioni ridotte con minor dolore post-operatorio
- Anestesia ridotta
- Perdita di sangue limitata
- Risultato estetico migliore
- Degenza ospedaliera più breve e ripresa molto più rapida del lavoro e delle attività di vita quotidiana

I TRATTAMENTI MINIVASIVI

DISCECTOMIA PERCUTANEA O DECOMPRESSIONE RADICOLARE PERCUTANEA

Indicata per le patologie degenerative come l'ernia del disco e la stenosi del canale. Si tratta di una procedura di artroscopia che in più dell'80% dei casi permette una immediata scomparsa o significativa riduzione della sintomatologia dolorosa.

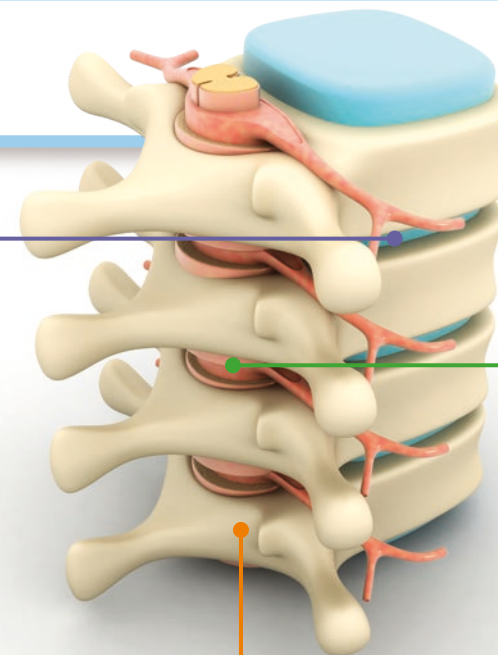
► Come si svolge l'intervento

Viene impiegata una sottilissima sonda monouso del diametro di 0,3 mm. La sonda, introdotta nel disco erniato in **anestesia locale** sotto il controllo della fluoroscopia intraoperatoria, permette lo svuotamento del disco con conseguente riduzione della pressione all'interno del disco stesso e della compressione che esso determina sul nervo sciatico.

L'intervento viene eseguito solitamente in regime di day-surgery.

► Recupero post operatorio

Nell'immediato post operatorio viene prescritto di solito un ciclo di fisioterapia e consigliata, a seguire, un'attività di rinforzo dei muscoli paravertebrali come la ginnastica, il nuoto o il pilates. Nella maggior parte dei casi entro un mese si può tornare a praticare attività sportiva vera e propria. Al momento della dimissione si evidenzia se è necessario ricorrere a farmaci antinfiammatori o antidolorifici.



VERTEBROPLASTICA

È indicata per chi ha subito **una frattura da osteoporosi, ha un trauma o lesioni tumorali** (metastasi, mieloma, angiomi, ecc.). Il dolore scompare o si riduce significativamente nel 90-95% dei pazienti trattati con una bassissima percentuale di complicanze maggiori (inferiore all'1%).

► Come si svolge l'intervento

Si effettua mediante l'iniezione di pochi ml di cemento acrilico (polimetacrilato) nel corpo vertebrale fratturato. L'introduzione del cemento determina il consolidamento dell'osso fratturato con conseguente risoluzione del dolore.

La procedura si effettua in day hospital o al massimo prevede una notte di ricovero.

► Recupero post operatorio

Si deve osservare una settimana di convalescenza senza sforzi sulla colonna. In seguito si inizia la fisioterapia e si riprendono via via le normali attività quotidiane.

ARTRODRESI VERTEBRALE PERCUTANEA

Indicata per chi soffre di **instabilità vertebrale o stenosi del canale vertebrale**. Il successo dell'intervento si osserva nell'85-90% dei casi, con ritorno alla vita normale molto rapido grazie alla stabilizzazione delle vertebre.

► Come si svolge l'intervento

Si tratta di un intervento che, con microscopiche incisioni, permette di eseguire una stabilizzazione della colonna dopo interventi di laminectomia o allargamento del canale per stenosi conclamate.

La procedura prevede 24 ore di allettamento, e 2-3 giorni di degenza.

► Recupero post operatorio

Si deve osservare una settimana di convalescenza preferibilmente con un busto steccato, quindi attendere la guarigione della ferita chirurgica e successivamente effettuare fisioterapia.