

ATTIVITÀ AMBULATORIALE DI GASTROENTEROLOGIA ED ENDOSCOPIA DIGESTIVA



Villa Tiberia Hospital
Roma



GVM
CARE & RESEARCH

■ DISTURBI GASTROINTESTINALI

Con questa denominazione si identificano quei disturbi che coinvolgono l'**apparato digerente** compromettendone la corretta funzionalità. Sono disturbi molto diffusi: colpiscono circa un quarto della popolazione, con un'incidenza maggiore tra le donne, e si manifestano con **sintomi di durata e intensità variabile** che possono essere debilitanti per chi ne soffre.

Presso Villa Tiberia Hospital è attivo l'**Ambulatorio Specialistico di Gastroenterologia** per la diagnosi e la cura delle problematiche del tratto digestivo e degli organi collegati (fegato, vie biliari e pancreas):

- Malattia da reflusso gastroesofageo
- Sindrome dell'intestino/colon irritabile
- Stipsi cronica
- Diarrea cronica
- Test epatologici

L'Ambulatorio guida i pazienti dalla diagnosi, con l'attività di fisiopatologia digestiva ed endoscopia diagnostica, alla terapia, con l'individuazione del percorso di cura più adatto.



■ PRINCIPALI PATOLOGIE TRATTATE

REFLUSSO GASTRO ESOFAGEO

Sintomi

Il contenuto acido dello stomaco può, per problemi di natura alimentare, anatomica, funzionale, ormonale o farmacologica risalire nell'esofago e **produrre bruciore dietro lo sterno o rigurgito acido**. I sintomi principali si possono presentare in modo continuativo durante la giornata, oppure in modo intermittente dopo i pasti e durante il riposo notturno.

Il reflusso gastro-esofageo può produrre anche **sintomi atipici quali alterazioni della voce, raucedine, tosse stizzosa, dolore al torace**.

Sintomi oro-faringei: tosse cronica, scialorrea (ipersalivazione), raucedine (alterazione del tono normale della voce), sensazione di bolo in gola, alitosi e raclage (sensazione di dover raschiare continuamente la gola).



Conseguenze

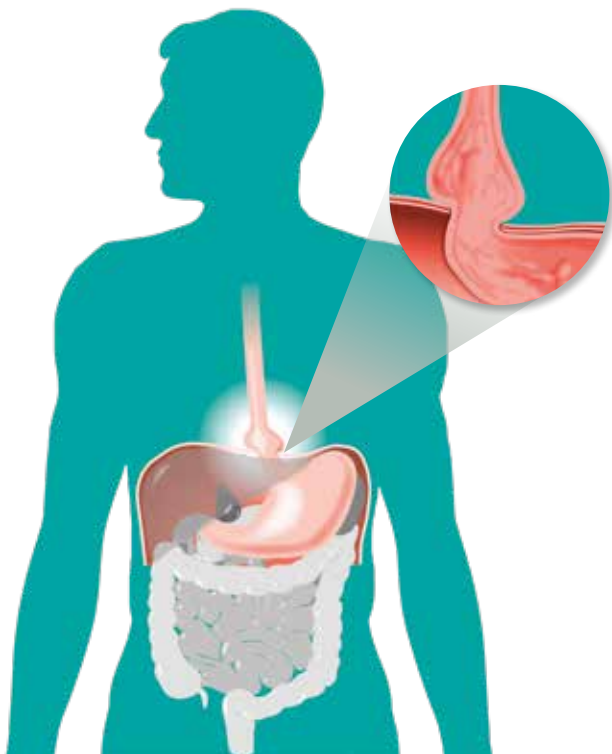
- **Diversi gradi di esofagite**: infiammazione acuta o cronica della mucosa dell'esofago
- **Ulcere** spesso multiple e di ampie dimensioni
- **Emorragia**
- **Stenosi esofagea**: l'esofago presenta una porzione più ristretta
- **Esofago di Barrett**, o metaplasia intestinale: disturbo per il quale le cellule della mucosa esofagea vengono sostituite da tessuto simile a quello delle pareti dell'intestino con il rischio di sviluppare l'adenocarcinoma esofageo
- **Perforazione** (in casi molto rari)

ERNIA IATALE

Sintomi

L'ernia iatale può favorire la malattia da reflusso gastroesofageo o può essere di per sé una patologia altamente invalidante e pericolosa a seconda delle caratteristiche anatomiche. **L'ernia iatale si forma in genere con il progredire dell'età**, cui consegue il progressivo indebolimento del muscolo diaframma; anche l'aumento smodato di peso corporeo è fattore favorente.

Nelle fasi iniziali l'ernia "da scivolamento" è intermittente e favorisce il bruciore retrosternale. Con il passare del tempo lo stomaco si fissa in torace, **questa condizione anatomica produce difficoltà respiratoria, anemia, fino a causare complicanze anche gravi**, specialmente in età avanzata.



Conseguenze

- **Esofagite da reflusso:** bruciore e infiammazione cronici del tratto inferiore dell'esofago
- **Anemia** dovuta al sanguinamento cronico
- **Ulcere** e restringimento del tratto inferiore dell'esofago
- **Difficoltà di deglutizione**
- **Reflusso nell'esofago** e nei polmoni durante il sonno
- **Difficoltà respiratorie:** tosse cronica, asma e polmonite

ESOFAGITE

Sintomi

È prodotta dal reflusso gastroesofageo, quasi sempre di tipo acido, e si presenta con diversi gradi di severità: dalla semplice infiammazione della mucosa alle ulcere. In presenza di erosioni e ulcere della mucosa esofagea **è frequente la sensazione di dolore al passaggio fra torace e addome e talvolta di dolore o difficoltà alla deglutizione.**

STIPSI CRONICA

Sintomi

La stipsi è la difficoltà di svuotare, del tutto o in parte, l'intestino dai residui della digestione degli alimenti. Chi si sente costipato lamenta generalmente una scarsa frequenza o un'insufficienza delle evacuazioni, spesso associate a sforzo, sensazioni di gonfiore, mal di pancia, malessere generale, irritabilità e affaticamento. **Si parla di stipsi cronica se gli episodi di difficoltà nell'evacuazione si verificano per più di 12 settimane all'anno.**

La stipsi, come la febbre, non è una malattia, bensì un sintomo che, in molti casi, è indice di patologie importanti e spesso diagnosticate tardivamente.

Conseguenze

Ragadi ed emorroidi: la stitichezza può portare a complicazioni, come le emorroidi, le ragadi o il prolasso della mucosa rettale.

■ ENDOSCOPIA DIGESTIVA

L'endoscopia digestiva è in grado di esplorare tutto l'apparato digerente mediante una visione diretta che evidenzia in modo dettagliato il tratto digestivo superiore (esofago, stomaco e duodeno) o il tratto digestivo inferiore (colon e retto).

Oltre a diagnosticare e curare le patologie dell'apparato digerente, l'endoscopia digestiva rappresenta anche lo strumento più importante, in alcuni casi l'unico, per la diagnosi precoce delle neoplasie digestive. Mediante l'endoscopia si possono realizzare anche procedure operative quasi sempre ambulatoriali, evitando interventi chirurgici in sala operatoria con successiva degenza ospedaliera e disagio per il paziente.



Per informazioni

☎ **06.89260315**

Dal lunedì al venerdì dalle 7:30 alle 19:00
sabato dalle 8:00 alle 13:00

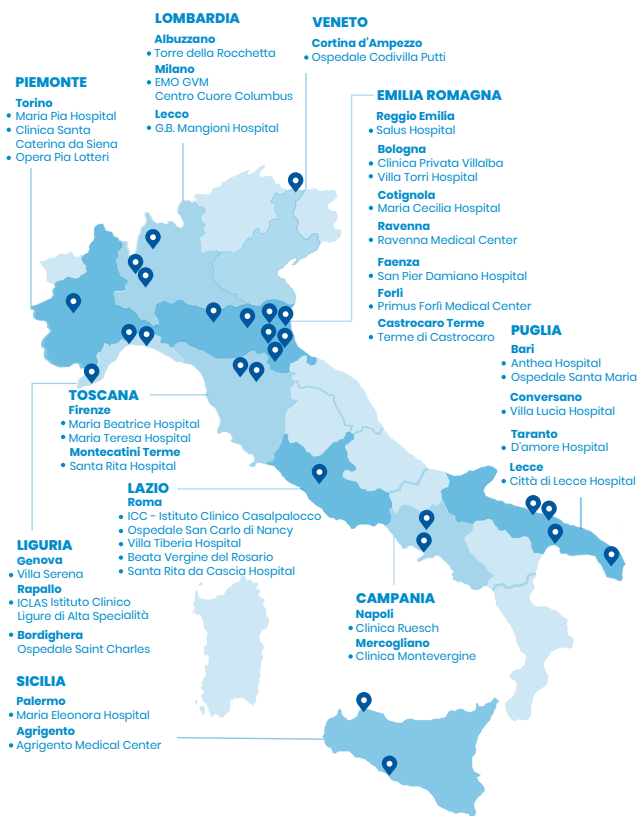


www.villatiberiahospital.it

Villa Tiberia Hospital fa parte di GVM Care & Research: Gruppo Ospedaliero Italiano attivo in sanità, ricerca, benessere termale e industria biomedicale, con l'obiettivo di promuovere il benessere e la qualità della vita. Una rete di strutture avanzate, capillari sul territorio, contraddistinte da elevati standard di qualità e tecnologie all'avanguardia.

L'Ospedale è accreditato con il Servizio Sanitario Nazionale ed è convenzionato con Fondi Sanitari Integrativi, Enti, Casse Mutua e Assicurazioni Sanitarie.

DOVE SIAMO



Villa Tiberia Hospital
Via Emilio Praga 39/41, Roma
Tel. 06.82098040

Informazioni contenute nella carta dei servizi

Direttore Sanitario Dottor Vittorio Chignoli
Aut. San. 000374 del 29/08/2017

www.gvmnet.it



VTI-17-03.19-S-IT