

LE PATOLOGIE VISIVE DELL'ETÀ ADULTA prevenzione e terapia



Ospedale San Carlo di Nancy
Roma



GVM
CARE & RESEARCH

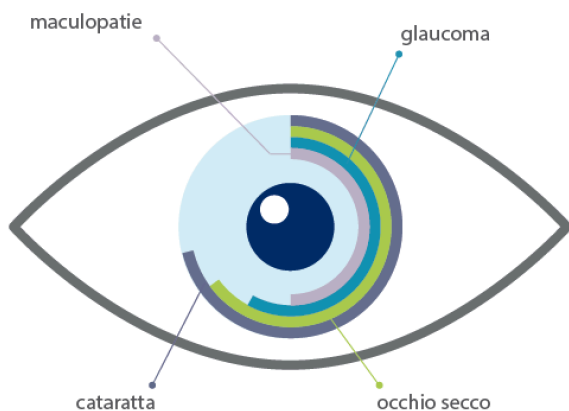
LA VISTA E LE PATOLOGIE CORRELATE ALL'ETÀ

L'età media di vita si è molto allungata soprattutto nei paesi occidentali e in Italia.

Ne deriva un aumento considerevole delle patologie correlate all'età e un conseguente avanzamento delle tecnologie diagnostiche e delle soluzioni terapeutiche.

Le patologie oculari non sfuggono a queste logiche e negli ultimi anni sono state messe a punto **strategie chirurgiche innovative** (come la chirurgia della cataratta) e **terapie a base di farmaci intelligenti** (anti VEGF per le maculopatie) che hanno accresciuto le possibilità di guarigione delle patologie oculari correlate dell'età.

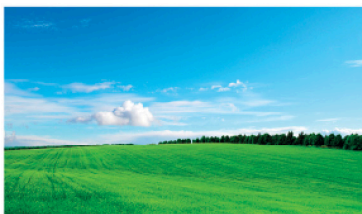
LE PATOLOGIE VISIVE PIÙ COMUNI IN ETÀ ADULTA



■ CATARATTA

La cataratta è una **progressiva perdita di trasparenza di una parte dell'occhio definita cristallino e rappresenta la prima causa grave di riduzione visiva**. L'età è il principale fattore di rischio, in quanto la cataratta è il risultato di un fisiologico processo di invecchiamento. I sintomi più comuni sono sensazione di annebbiamento, abbagliamento, difficoltà nella guida notturna, ingiallimento delle immagini, visione doppia.

L'unico trattamento efficace è l'intervento chirurgico. Il cristallino opacizzato viene estratto e al suo posto viene impiantato un cristallino artificiale. La procedura chirurgica più praticata è la facoemulsificazione che prevede l'impiego di ultrasuoni: la cataratta viene suddivisa in tanti piccoli frammenti in modo che siano più facilmente rimossi. Tale chirurgia non prevede alcun tipo di ricovero, il paziente dopo l'intervento può tranquillamente andare a casa. Il recupero della vista è rapido e soddisfacente.



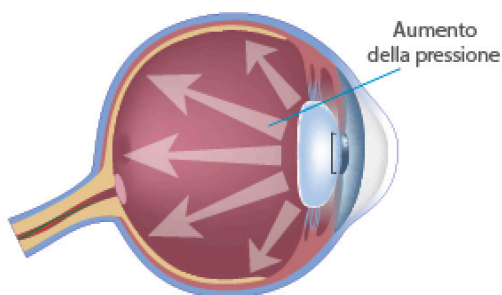
visione normale



visione con cataratta

I GLAUCOMA

Il glaucoma è una grave malattia oculare che porta a una lenta e progressiva distruzione del nervo ottico che si manifesta con una perdita del campo visivo. La causa più frequente è un **aumento della pressione interna dell'occhio**. Ne esistono diverse forme, ma la più comune è il glaucoma cronico semplice (ad angolo aperto).



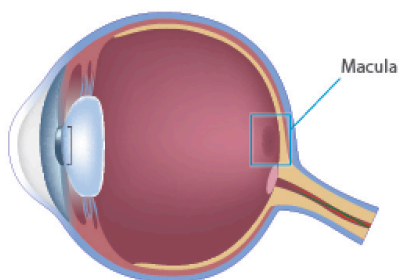
Il glaucoma ha un andamento subdolo perché è asintomatico: il paziente si accorge della perdita del campo visivo solo in fase molto avanzata. Fondamentale, per questo motivo, è la diagnosi precoce: ogni paziente dopo i 40 anni dovrebbe sottoporsi a misurazione della pressione oculare. Presso il nostro ambulatorio è attivo il Centro Glaucoma, che è dedicato alla diagnosi precoce e alla terapia del glaucoma. Per la diagnosi ci si avvale di molteplici e moderne apparecchiature: tonometria, gonioscopia, pachimetria corneale, perimetria matrix, campo visivo, tomografia a coerenza ottica (OCT), misurazione della camera anteriore. **La terapia mira a un abbassamento della pressione intraoculare e a bloccare la perdita del campo visivo**, tali obiettivi si possono ottenere con il solo utilizzo di colliri ma nei casi più gravi con la chirurgia.

MACULOPATIE

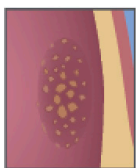
La degenerazione maculare legata all'età è una delle patologie più gravi dell'occhio. **Colpisce la macula, cioè la parte centrale della retina che consente la visione distinta e dei colori.**

La malattia causa una grave riduzione della vista e, quindi, compromette la qualità di vita. Si riconoscono due forme di degenerazione maculare legata all'età:

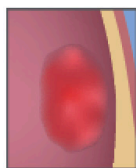
- **forma secca**, nella quale si realizza una degenerazione progressiva della macula con un lento peggioramento della visione centrale;
- **forma umida** (o essudativa) dovuta alla formazione di vasi sanguigni anomali, i neovasi, che si sviluppano al di sotto della retina centrale. Ha un'insorgenza acuta o subacuta e si manifesta con una grave e improvvisa riduzione della capacità visiva.



Normale



Forma Secca



Forma Umida

Il fattore di rischio principale è l'età (in genere si presenta dopo i 65 anni). La diagnosi viene posta a seguito di una visita oculistica; è inoltre necessario l'integrazione con esami strumentali di tipo non invasivo (tomografia a coerenza ottica ovvero l'OCT) o invasivo (fluorangiografia retinica, la FAG). Il trattamento preventivo delle forme iniziali è rappresentato dall'assunzione di vitamine ed antiossidanti, i cosiddetti integratori. Le forme umide risentono positivamente dell'iniezione e all'interno del bulbo oculare di molecole in grado di bloccare la proliferazione dei neovasi dannosi per la retina (farmaci anti-VEGF). Presso il nostro ambulatorio è attivo il Centro Macula, dove ogni paziente affetto da maculopatia può prenotare un consulto.

■ OCCHIO SECCO

Le **alterazioni della superficie oculare** sono una condizione comune, soprattutto nella seconda e terza età. I sintomi sono svariati e di varia gravità: vanno da un'aspecifica sensazione di fastidio oculare, nei casi più lievi, a dei quadri di importante compromissione della vista nei casi più gravi. In queste condizioni è importante la diagnosi precoce in modo da evitarne la cronicizzazione. Presso il nostro ambulatorio, è attivo il Centro Cornea che mira ad una diagnosi precoce e a una tempestiva terapia di queste patologie. I pazienti, seguiti all'interno del Centro Cornea, usufruiscono di sofisticate apparecchiature (tra cui topografia corneale, tomografia corneale, pachimetri a corneale, a berrometria corneale) e godono di terapie di ultima generazione.



GVM
CARE & RESEARCH

Centro Cornea: martedì dalle 8.00 alle 13.00

Centro Glaucoma: mercoledì dalle 8.00 alle 13.00

Centro Maculopatie: giovedì dalle 8.00 alle 13.00

Per informazioni e prenotazioni:

CENTRO UNICO PRENOTAZIONI (CUP)

Orari: dal lunedì al venerdì dalle 7.30 alle 19.00

sabato dalle 8.00 alle 13.00

Tel. **06.39976496**

PAGANTI E SANITÀ INTEGRATIVA:

ambulatorio Tel. **06.39976496**

ricovero Tel. **06.39976267**

www.gvmnet.it

Ospedale San Carlo di Nancy fa parte di GVM Care & Research, Gruppo Italiano che si compone di oltre 30 Ospedali e Poliambulatori in Italia e in Europa. Una rete di strutture avanzate, capillari sul territorio, contraddistinte da elevati standard di qualità e tecnologia.

L'ospedale è accreditato con il Servizio Sanitario Nazionale e convenzionato con fondi sanitari integrativi, assicurazioni sanitarie, enti e casse mutua.

DOVE SIAMO



OSPEDALE SAN CARLO DI NANCY

via Aurelia, 275
00165, Roma
Tel. 06.39976111

www.gvmnet.it



Informazioni contenute nella carta dei servizi

SCN-51-06.21-S-IT

Direttore Sanitario Dottor Giuseppe Massaria - Aut. San. DCA numero 194/2016 del 31/05/2016